

Projekt

**UCHWAŁA NR LIII/358/23
RADY GMINY TUREK**

z dnia 6 marca 2023 r.

w sprawie przystąpienia do sporządzenia miejscowego planu zagospodarowania przestrzennego gminy Turek dla terenów w obrębach: Chlebów, Korytków, Pęcherzew, Warenka

Na podstawie art. 18 ust. 2 pkt 5 ustawy z dnia 8 marca 1990 r. o samorządzie gminnym (Dz. U. z 2023 r. poz. 40) oraz art. 14 ust. 1 ustawy z dnia 27 marca 2003 r. o planowaniu i zagospodarowaniu przestrzennym (Dz. U. z 2022 r., poz. 503 ze zm.) Rada Gminy Turek uchwała, co następuje:

§ 1. Przystępuje się do sporządzenia miejscowego planu zagospodarowania przestrzennego gminy Turek dla terenów położonych w obrębach: Chlebów, Korytków, Pęcherzew, Warenka.

§ 2. Granice obszaru objętego opracowaniem określone są na mapie stanowiącej załącznik graficzny do niniejszej uchwały – Załącznik nr 1.

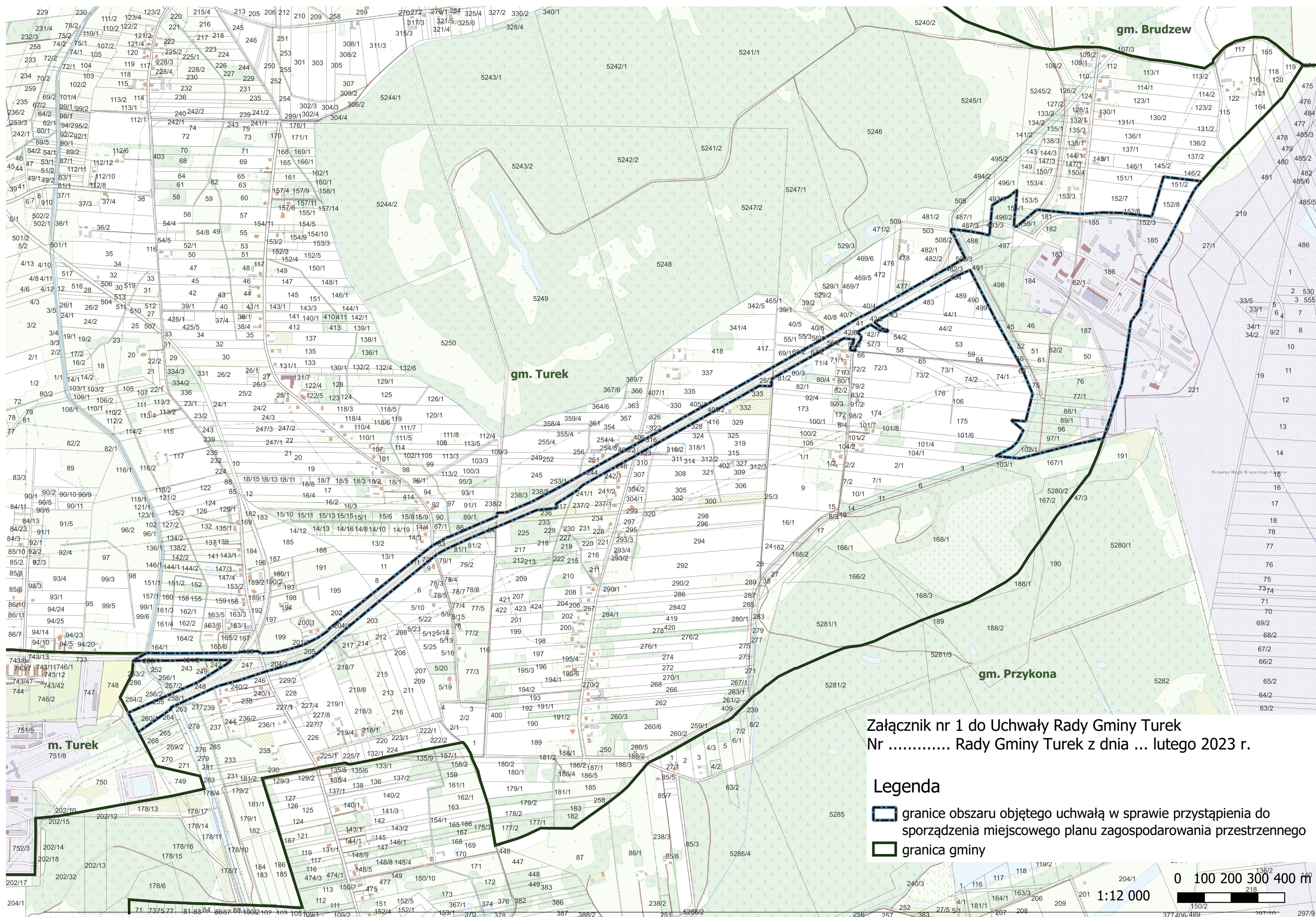
§ 3. Opracowanie i uchwalenie miejscowego planu zagospodarowania przestrzennego może następować odrębnie dla poszczególnych fragmentów tego obszaru (częściowo) lub w podziale na etapy.

§ 4. Wykonanie uchwały powierza się Wójtowi Gminy Turek.

§ 5. Uchwała wchodzi w życie z dniem podjęcia.



Przewodniczący Rady

Ireneusz Kolenda



Załącznik nr 1 do Uchwały Rady Gminy Turek
Nr Rady Gminy Turek z dnia ... lutego 2023 r.

Legenda

-  granice obszaru objętego uchwałą w sprawie przystąpienia do sporządzenia miejscowego planu zagospodarowania przestrzennego
-  granica gminy

1:12 000



Uzasadnienie
DO UCHWAŁY NR LIII/358/23
RADY GMINY TUREK

z dnia 6 marca 2023 r.

w sprawie przystąpienia do sporządzenia miejscowego planu zagospodarowania przestrzennego gminy Turek dla terenów w obrębach: Chlebów, Korytków, Pęcherzew, Warenka

Zgodnie z art. 14 ust. 1, w związku z art. 27 ustawy z dnia 27 marca 2003 r. o planowaniu i zagospodarowaniu przestrzennym (Dz. U. z 2022 r., poz. 503 ze zm.) w celu ustalenia przeznaczenia terenów, w tym dla inwestycji celu publicznego oraz określenia sposobów ich zagospodarowania i zabudowy rada gminy podejmuje uchwałę o przystąpieniu do sporządzenia miejscowego planu zagospodarowania przestrzennego. Zgodnie z wymaganiami ustawowymi przed podjęciem uchwały o której mowa wyżej niezbędnym jest dokonanie analizy zasadności przystąpienia do sporządzenia zmiany planu. Podstawą prawną analizy jest art. 14 ust. 5 ustawy z dnia 27 marca 2003 r. o planowaniu i zagospodarowaniu przestrzennym.

Obszar proponowany do objęcia projektem planu miejscowego obejmuje teren, dla którego na fragmencie obowiązują ustalenia miejscowego planu zagospodarowania przestrzennego zatwierdzone uchwałą Nr XLIII/235/13 Rady Gminy Turek z dnia 25 listopada 2013 r. w sprawie uchwalenia miejscowego planu zagospodarowania przestrzennego Gminy Turek dla terenów w obrębie Warenka.

Powierzchnia obszaru objęta granicami projektu planu miejscowego wynosi około 70 ha i obejmuje tereny likwidowanej Kopalni Węgla Brunatnego Adamów wraz z terenami będącymi w trakcie rekultywacji oraz tereny położone wzdłuż drogi łączącej Warenkę z Turkiem. W większości obejmuje grunty należące do Skarbu Państwa i będące w użytkowaniu wieczystym osób prawnych. Obszar w granicach planu ma stanowić nową ofertę inwestycyjną dla obecnych i przyszłych mieszkańców gminy i jest elementem zmiany profilu gospodarczego gminy Turek związanym z wygaszaniem działalności górniczej.

Obszar opracowania jest położony poza granicami prawnych form ochrony przyrody, na terenach objętych rewaloryzacją przestrzeni, w sąsiedztwie terenów górniczych, których eksploatacja została zakończona i podlega rekultywacji. Obszar w części jest zabudowany budynkami byłej KWB Adamów, a w części stanowi ciąg komunikacyjny drogowy i teren po likwidowanej linii kolejowej łączącej elektrownię Adamów z terenem byłej KWB Adamów. Obszar opracowania posiada dostęp do gminnego i powiatowego układu komunikacyjnego.

Zakres ustaleń projektu planu miejscowego nie naruszy ustaleń Studium uwarunkowań i kierunków zagospodarowania przestrzennego gminy Turek.

Z uwagi na wielkość terenu i skomplikowane zagadnienia urbanistyczne, w uchwale przewiduje się możliwość odrębnego opracowywania i uchwalenia częściowych miejscowych planów zagospodarowania przestrzennego dla poszczególnych fragmentów całego obszaru wyznaczonego granicami na załączniku graficznym lub w podziale na etapy.

Zakres przedmiotowy planu miejscowego określa ustawa o planowaniu i zagospodarowaniu przestrzennym.