

Projekt

**UCHWAŁA NR LVI/380/23
RADY GMINY TUREK**

z dnia 15 czerwca 2023 r.

w sprawie przystąpienia do sporządzenia miejscowego planu zagospodarowania przestrzennego dla terenów położonych w obrębie Warenka, w gminie Turek

Na podstawie art. 18 ust. 2 pkt 5 ustawy z dnia 8 marca 1990 r. o samorządzie gminnym (Dz. U. z 2023 r. poz. 40 ze zm.) oraz art. 14 ust. 1 ustawy z dnia 27 marca 2003 r. o planowaniu i zagospodarowaniu przestrzennym (Dz.U. z 2023, poz. 977) Rada Gminy Turek uchwala, co następuje:

§ 1. Przystępuje się do sporządzenia miejscowego planu zagospodarowania przestrzennego gminy Turek dla terenów położonych w obrębie Warenka.

§ 2. Granice obszaru objętego opracowaniem określone są na mapie stanowiącej załącznik graficzny do niniejszej uchwały – Załącznik nr 1.

§ 3. Opracowanie i uchwalenie miejscowego planu zagospodarowania przestrzennego może następować odrębnie dla poszczególnych fragmentów tego obszaru (częściowo) lub w podziale na etapy.



§ 4. Wykonanie uchwały powierza się Wójtowi Gminy Turek.

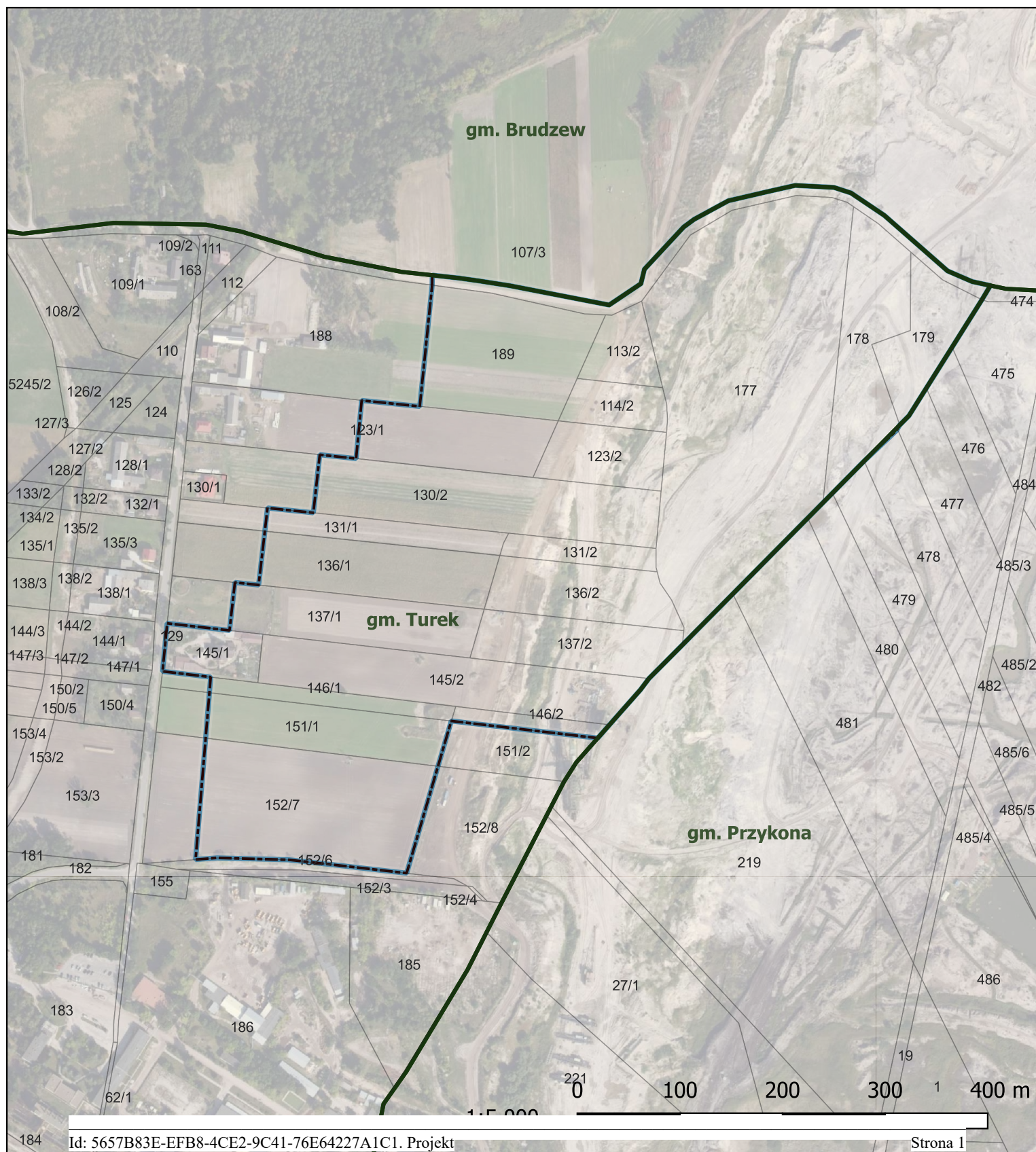
§ 5. Uchwała wchodzi w życie z dniem podjęcia.

Przewodniczący Rady

Ireneusz Kolenda

Legenda

-  granica obszaru wskazanego do opracowania miejscowego planu zagospodarowania przestrzennego dla terenów położonych w obrębie Warenka, w gminie Turek
-  granice gmin



Uzasadnienie
DO UCHWAŁY NR LVI/380/23
RADY GMINY TUREK

z dnia 15 czerwca 2023 r.

w sprawie przystąpienia do sporządzenia miejscowego planu zagospodarowania przestrzennego dla terenów położonych w obrębie Warenka, w gminie Turek

Zgodnie z art. 14 ust. 1, w związku z art. 27 ustawy z dnia 27 marca 2003 r. o planowaniu i zagospodarowaniu przestrzennym (Dz. U. z 2023 r., poz. 977) w celu ustalenia przeznaczenia terenów, w tym dla inwestycji celu publicznego oraz określenia sposobów ich zagospodarowania i zabudowy rada gminy podejmuje uchwałę o przystąpieniu do sporządzenia miejscowego planu zagospodarowania przestrzennego. Zgodnie z wymaganiami ustawowymi przed podjęciem uchwały o której mowa wyżej niezbędnym jest dokonanie analizy zasadności przystąpienia do sporządzenia zmiany planu. Podstawą prawną analizy w zakresie jw. jest art. 14 ust. 5 ustawy z dnia 27 marca 2003 r. o planowaniu i zagospodarowaniu przestrzennym (Dz. U. z 2023 r., poz. 977).

Obszar proponowany do objęcia projektem planu miejscowego obejmuje teren, dla którego na fragmencie obowiązują ustalenia miejscowego planu zagospodarowania przestrzennego zatwierdzone Uchwałą Rady Gminy Turek Nr XLIII/235/13 Rady Gminy Turek z dnia 25 listopada 2013 r. w sprawie uchwalenia miejscowego planu zagospodarowania przestrzennego Gminy Turek dla terenów w obrębie Warenka.

Powierzchnia obszaru objęta granicami projektu planu miejscowego wynosi około 26,34 ha i obejmuje tereny rolne i w mniejszym fragmencie zabudowy zagrodowej ale przede wszystkim tereny likwidowanej kopalni węgla brunatnego Adamów wraz z ternami będącymi w trakcie rekultywacji. Granice planu miejscowego stanowią w większości grunty należące do Skarbu Państwa i będące w użytkowaniu wieczystym osób prawnych oraz będące we własności osób prywatnych. Opracowanie planu miejscowego jest podyktowane wygaszeniem działalności górniczej oraz koniecznością zmiany dotychczasowych ustaleń planistycznych wskazujących na tym terenie funkcje związane z wydobywaniem węgla brunatnego (PG-EP.IT - teren i obszar górniczy, teren eksploatacji powierzchniowej i infrastruktury technicznej zakładu górniczego).

Obszar opracowania jest położony poza granicami prawnych form ochrony przyrody, na terenach objętych rewaloryzacją i rekultywacją przestrzeni, częściowo w granicach obszaru stanowiącego wyrobisko górnicze, którego eksploatacja została zakończona i jest w trakcie prac rekultywacyjnych. Obszar opracowania posiada dostęp do układu komunikacyjnego – drogi przebiegającej przez miejscowość Warenka.

Zakres ustaleń projektu planu miejscowego nie narusza ustaleń Studium uwarunkowań i kierunków zagospodarowania przestrzennego gminy Turek.

Z uwagi na wielkość terenu i skomplikowane zagadnienia urbanistyczne, w uchwale przewiduje się możliwość odrębnego opracowywania i uchwalenia częściowych miejscowych planów zagospodarowania przestrzennego dla poszczególnych fragmentów całego obszaru wyznaczonego granicami na załączniku graficznym lub w podziale na etapy.

Zakres przedmiotowy planu miejscowego określa ustawy o planowaniu i zagospodarowaniu przestrzennym.