

Projekt

**UCHWAŁA NR LXIII/436/24  
RADY GMINY TUREK**

z dnia 29 stycznia 2024 r.

**w sprawie zatwierdzenia Sołeckiej Strategii Rozwoju Wsi Wietchinin**

Na podstawie art. 18 ust. 2 pkt 6 ustawy z dnia 8 marca 1990 r. o samorządzie gminnym (Dz. U. z 2023 r., poz. 40 ze zm.) Rada Gminy Turek uchwala, co następuje:

§ 1. Zatwierdza się Sołecką Strategię Rozwoju Wsi Wietchinin przedstawioną przez Radę Sołecką Sołectwa Wietchinin i przyjętą przez zebranie wiejskie, stanowiącą załącznik do niniejszej uchwały.

§ 2. Wykonanie uchwały powierza się Wójtowi Gminy Turek.

§ 3. Uchwała wchodzi w życie z dniem podjęcia.

Przewodniczący Rady

**Ireneusz Kolenda**



URZĄD MARSZAŁKOWSKI  
WOJEWÓDZTWA WIELKOPOLSKIEGO

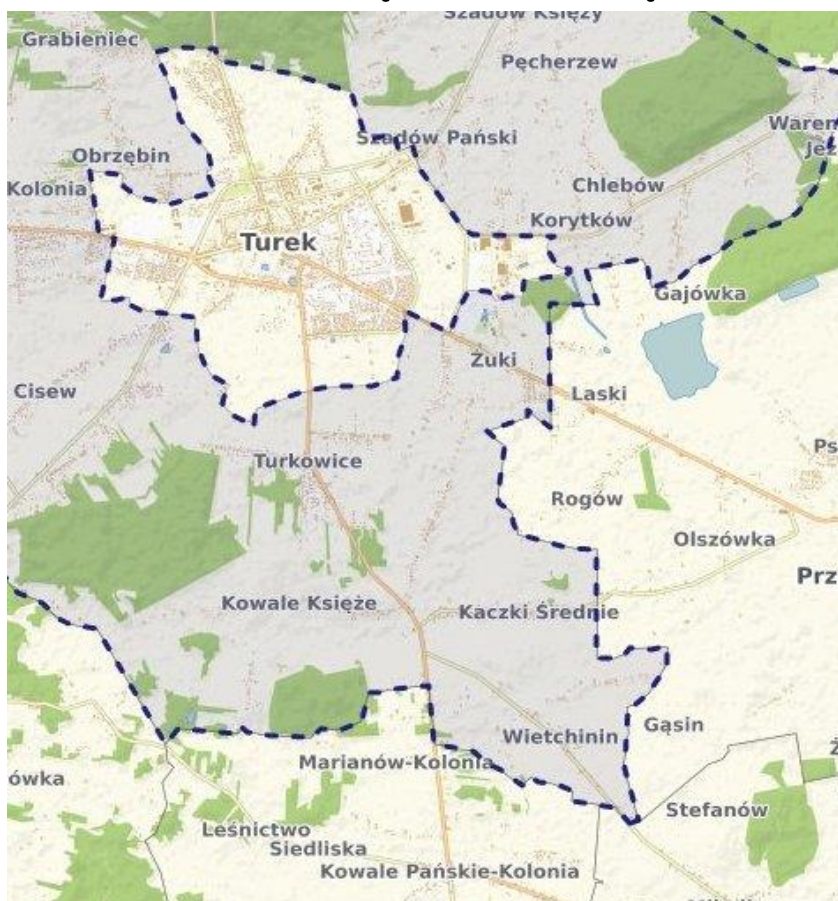


Gmina Turek

Załącznik  
do Uchwały Nr LXIII/436/24  
Rady Gminy Turek  
z dnia 29 stycznia 2024 r.

# SOŁECKA STRATEGIA ROZWOJU SOŁECTWA WIETCHININ

w gminie Turek  
na okres: luty 2023 – luty 2028



źródło:www.geoportal.pl

Dokument sporządzony przez przedstawicieli  
grupy odnowy wsi/grupy odnowy miejscowości (*imię i nazwisko*):  
Dominika Dudek, Bożena Dudek, Małgorzata Dudek, Bartosz Rzetecki

z udziałem moderatorów: *Niny Kropidłowskiej, Aleksandry Brzęckiej*

Styczeń 2023

## SPIS TREŚCI

I.	WSTĘP.....	3
II.	Karta diagnozy zaawansowania Odnowy Miejscowości .....	4
III.	Sprawozdanie z wizji w terenie.....	7
IV.	Analiza zasobów.....	10
V.	Analiza SWOT .....	15
VI.	Analiza potencjału rozwojowego.....	17
VII.	Wnioski z analizy.....	18
VIII.	Wizja.....	19
IX.	Program długoterminowy Odnowy Miejscowości.....	21
X.	Program krótkoterminowy Odnowy Miejscowości.....	23

## I. WSTĘP

Niniejszy dokument powstał w wyniku prac członków Grupy Odnowy Miejscowości biorących udział w warsztatach organizowanych w dniach 18, 21 stycznia 2023 r. w ramach programu „Wielkopolska Odnowa Wsi 2020+”.

Strategia określa drogę do wyznaczonego celu, jakim jest poprawa warunków życia w sołectwie. Służy jego rozwojowi poprzez uporządkowanie działań podejmowanych przez różne grupy społeczności lokalnej. Ma charakter integracyjny w stosunku do mieszkańców, organizacji pozarządowych oraz urzędu miasta. Sołecka Strategia Rozwoju powstała z myślą o usystematyzowaniu dostępnej wiedzy na temat zasobów miejscowych, a równocześnie dla określenia dróg jej rozwoju na kolejne lata.

W założeniach, rozwój ten ma dotyczyć tworzenia i modernizacji miejscowej infrastruktury, poprawy warunków bytowych i bezpieczeństwa mieszkańców, promowania i aktywizacji działań środowisk lokalnych na rzecz zrównoważonego rozwoju miejscowości. Rozwój ten będzie postępował w sposób zapewniający pełne wykorzystanie i poszanowanie posiadanych zasobów przyrodniczych, kulturalnych i socjalnych, przy jednoczesnym zachowaniu tradycji i dziedzictwa kulturowego. Realizacja planowanych działań pozwoli na wielopłaszczyznową odnowę miejscowości, tym samym w sposób znaczący podniesie jakość życia jej mieszkańców.

W toku prac na strategią rozwoju miejscowości zrealizowano następujące zadania:

- Przeprowadzono analizę zasobów, która uświadomiła mieszkańcom jakie znaczenie mają te dobra dla dalszego rozwoju społeczności.
- Przeprowadzono analizę SWOT dla miejscowości, która określa jej mocne i słabe strony, występujące szanse i zagrożenia dla rozwoju.
- Sformułowano Wizję hasłową i opisową – opis stanu miejscowości i jej społeczności lokalnej, jaka ma być osiągnięta.
- Zaproponowano listę kluczowych zadań do realizacji w horyzoncie: krótkoterminowym (2 lat) oraz długoterminowym (5 lat). Plany prowadzą do urzeczywistnienia zawartej w strategii wizji, wskazują w jaki sposób i jakimi środkami mieszkańcy będą starali się go osiągnąć.

## II. KARTA DIAGNOZY ZAAWANSOWANIA ODNOWY WSI/MIEJSCOWOŚCI wraz ze sprawozdaniem z wizji w terenie

Gmina: Turek

Sołectwo/Miejscowość (miasto): WIETCHININ

Liczba mieszkańców: 273

Faza odnowy	Zakres działań	*	Rozwój organizacyjny	*	Sterowanie rozwojem	*
	brak działań		istnieje tylko rada sołecka/brak organizacji, brak wyodrębnionych jednostek samorządu pomocniczego w mieście		brak planowania działań w wymiarze całej wsi/miejscowości	
	działania fragment. lub dotyczące wąskiej grupy		rozproszone działanie organizacji			
A Inicjalna	działania spontaniczne	x	zawiązana grupa odnowy wsi/miejscowości	X	opracowanie planu i programu odnowy dla całej wsi/miejscowości	X
	porządkowanie wsi/miejscowości					
	projekty startowe (z programu krótkoterminowego)	X	podejmuje się kroki na rzecz skoordynowania działań organizacji we wsi/miejscowości		planowanie w krótkim horyzoncie czasowym	
	przekonywanie mieszkańców do idei odnowy wsi/miejscowości i integrowanie wokół pierwszych przedsięwzięć	X				

B Początkowa	różnorodne projekty (z programu długoterminowego) nastawione na usunięcie podstawowych barier i zaspokojenie głównych potrzeb	X	liczna grupa odnowy wsi/miejscowości (skupia przedstawicieli organizacji i instytucji)	systematyczne planowanie działań, (np. roczne plany rzeczowo-finansowe, kalendarze imprez)	
			zawiązane stowarzyszenie na rzecz rozwoju (odnowy) wsi/miejscowości	wykorzystywanie gminnych instrumentów wsparcia	X
	pobudzenie mieszkańców do odnowy własnych posesji		skoordynowane działanie organizacji obecnych we wsi/ w miejscowości	proste instrumenty komunikacji wewnętrznej	
C Zaawansowana	projekty jakościowo zmieniające kluczowe obszary życia oraz kształtujące strukturę wsi/miejscowości		„koalicja” organizacji i instytucji na rzecz odnowy wsi/miejscowości	projektowanie działań (projekty)	
				pozyskiwanie środków zewnętrznych	
	projekty wyróżniające wieś/miejscowość, kształtuje się centrum wiejskie/miejscowości		liczne stowarzyszenie odnowy wsi/miejscowości	systematyczne planowanie rozwoju (aktualizowanie planu i programu odnowy wsi/miejscowości)	
	powszechne zaangażowanie mieszkańców w projekty publiczne		animacja aktywności poszczególnych grup mieszkańców	X	rozwinięta komunikacja wewnętrzna
powszechna odnowa prywatnych posesji		promocja wsi/miejscowości			

D Całościowa	lokalnie oraz regionalnie powiązane ze sobą projekty wywołujące efekt synergiczny (nacisk na tworzenie miejsc pracy)				kompleksowe i szczegółowe planowanie przestrzenne	
	uksztaltowane „centrum wiejskie”/centrum miejscowości		Stowarzyszenie odnowy wsi/miejscowości instytucją rozwoju lokalnego (Centrum Aktywności Lokalnej), rozwój wsi/miejscowości oparty na aktywności kluczowych grup mieszkańców (rolników, przedsiębiorców, młodzieży, kobiet) i stowarzyszeń		powszechny udział grup mieszkańców w strategicznym planowaniu rozwoju	
	świadome kształtowanie czynników rozwoju (np. wykorzystania odnawialnych energii)				rozwinięta promocja oraz komunikacja z otoczeniem	
	projekty kreujące „wieś/miejscowość tematyczną”				instrumenty wsparcia działań prywatnych	
	dostosowanie projektów prywatnych do programu odnowy wsi/miejscowości					

**Wstaw X gdy spełnia warunek**

### III. SPRAWOZDANIE Z WIZJI W TERENIE

Miejsce i data przeprowadzenia wizji: 17.01.2023 r. Uczestnicy: Dominika Dudek – Sołtys sołectwa Wietchinin, Nina Kropidłowska, Aleksandra Brzęcka – moderatorki.

WIETCHININ- jedno z 20 sołectw gminy Turek w Gminie Turek w powiecie tureckim. Wieś jest położona w odległości równej 9,2km od Turku. Przez naszą miejscowość przechodzi droga powiatowa. Dojazd do miejscowości odbywa się drogą powiatową – droga jest z nawierzchni asfaltowej. Występujące oświetlenie uliczne to lampy sodowe. Miejscowość składa się z zabudowań rodzimych – budynki jednorodzinne, w większości z zachowaną tradycyjną zabudową. Zabudowania zlokalizowane są w przeważającej części po obu stronach drogi – to miejscowość o układzie wielodrożnicowym. W części budynki w zabudowie rozproszonej. Miejscowość wyposażona jest w sieć wodociągową, nie ma kanalizacji sanitarnej. Odprowadzenie ścieków odbywa się do zbiorników bezodpływowych, są również nieliczne przydomowe systemy oczyszczania ścieków. Sołectwo nie ma dostępu do światłowodów. W Wietchininie znajduje się świetlica wiejska stanowiąca miejsce rekreacji i spotkań mieszkańców. Świetlica składa się z przestronnej sali, kuchni i zaplecza socjalnego. Budynek powstał dzięki dofinansowaniu ze środków Programu Rozwoju Obszarów Wiejskich. Obok świetlicy znajduje się garaż Ochotniczej Straży Pożarnej wyposażony jest w podstawowy sprzęt ratowniczy. Teren przy świetlicy jest zagospodarowany, znajduje się boisko do piłki nożnej i plac zabaw. Dojazd do nich jest utwardzony kostką co umożliwia korzystanie z obiektu osobom niepełnosprawnym.

Wieś ma charakter rolniczy, większą część sołectwa zajmują pola uprawne i łąki. Na terenie sołectwa znajduje kilka dużych gospodarstw rolnych.. Część mieszkańców dojeżdża do pracy do pobliskich zakładów ( m.in. do Turku). Na terenie miejscowości zlokalizowany jest krzyż przydrożny stanowiący obiekty kultury religijnej. W sołectwie powołano Grupę Odnowy Wsi. Poza tą organizacją działa Koło Gospodyń Wiejskich oraz Ochotnicza Straż Pożarna. Sołectwo na działalność prospołeczną wykorzystuje fundusz sołecki. Komunikacja w sołectwie odbywa się przede wszystkim poprzez portal społecznościowy, tablicę informacyjną i kurendy.

Istotnym elementem umacniającym tożsamość są nabożeństwa majowe przy krzyżu. W sołectwie znajduje się kilka krzyży. W sołectwie działa też Grupa Odnowy Wsi.

Z przeprowadzonej wizji w terenie sporządzono dokumentację fotograficzną

Sporządziła: Nina Kropidłowska, Aleksandra Brzęcka





Garaż OSP



Świetlica wiejska



Wnętrze świetlicy



Boisko sportowe



Plac zabaw



**Drogi dojazdowe asfaltowe i gruntowe**



**Kapliczki przydrożne**



**Tablica z numerami posesji**



**Przystanek szkolny**

#### IV. ANALIZA ZASOBÓW

ANALIZA ZASOBÓW – część I					
RODZAJ ZASOBU*		Opis (nazwanie) zasobu jakim wieś dysponuje	Znaczenie zasobu (odpowiednio wstaw X)		
			MAŁE	DUŻE	WYRÓŻNIĄCE
PRZYRODNICZY	walory krajobrazu, rzeźby terenu	teren równinny	X		
	stan środowiska	dobry		X	
	walory klimatu	umiarkowany		X	
	walory szaty roślinnej	zróżnicowana		X	
	cenne przyrodniczo obszary lub obiekty	Nie ma			
	świat zwierzęcy (ostoje, siedliska)	Sarny, Jelenie, Zające, Dzikie, Bażanty, Lisy.	X		
	wody powierzchniowe (cieki, rzeki, stawy)	Stawy prywatny	X		
	wody podziemne	Nie ma			
	gleby	III-VI		X	
	kopaliny	Nie ma			
	walory geotechniczne	Nie ma			
KULTUROWY	walory architektury	Nie ma			
	walory przestrzeni wiejskiej publicznej	Boisko, plac zabaw, świetlica		X	
	walory przestrzeni wiejskiej prywatnej	Nie ma			
	zabytki i pamiątki historyczne	Nie ma			
	osobliwości kulturowe	Nie ma			
	miejsca, osoby i przedmioty kultu	przydrożne kapliczki krzyż		X	
	święta, odpusty, pielgrzymki	pielgrzymki	X		
	tradycje, obrzędy, gwara	dożynki, Dzień Kobiet		X	
	legends, podania i fakty historyczne	Nie ma			
	przekazy literackie	Nie ma			
	ważne postacie i przekazy historyczne	Nie ma			
	specyficzne nazwy	Nie ma			
	specyficzne potrawy	Nie ma			
	dawne zawody	szewc, cieśla, kominiarz	X		
	zespoły artystyczne, twórcy	Nie ma			

ANALIZA ZASOBÓW – część II					
RODZAJ ZASOBU		Opis (nazwanie) zasobu jakim wieś dysponuje	Znaczenie zasobu (odpowiednio wstaw X)		
			MAŁE	DUŻE	WYRÓZNIAJĄCE
OBIEKTY I TERENY	działki pod zabudowę mieszkaniową	Nie ma			
	działki pod domy letniskowe	Nie ma			
	działki pod zakłady usługowe i przemysł	Nie ma			
	pustostany mieszkaniowe	Nie ma			
	pustostany poprzemysłowe	Nie ma			
	tradycyjne nieużytkowane obiekty gospodarskie (stodoly, spichlerze, kuźnie, młyny, itp.)	Nie ma			
INFRASTRUKTURA SPOŁECZNA	placze publicznych spotkań, festynów	Boisko przy świetlicy		X	
	sale spotkań, świetlice, kluby	świetlica wiejska		X	
	miejsca uprawiania sportu	boisko		X	
	miejsca rekreacji	Boisko, plac zabaw		X	
	ścieżki rowerowe, szlaki turystyczne	Nie ma			
	szkoły	Nie ma			
	przedszkola	Nie ma			
	biblioteki	Nie ma			
	placówki opieki społecznej	Nie ma			
	placówki służby zdrowia	Nie ma			
INFRASTRUKTURA TECHNICZNA	wodociąg, kanalizacja	Wodociąg 100%		X	
	drogi (nawierzchnia, oznakowanie oświetlenie)	droga asfaltowa i drogi nieutwardzone oświetlenie dostateczne		X	
	chodniki, parkingi, przystanki	Przystanki szkolne, chodnik przy świetlicy		X	
	sieć telefoniczna i dostępność Internetu	sieć telefoniczna i dostęp do internetu bezprzewodowego		X	
	telefonii komórkowej	Dobry dostęp do sieci komórkowych		X	
	Internet szerokopasmowy	Dostępny w części wsi		X	
	transport publiczny: a) kolej (przystanki) b) autobus (przystanki)	brak tylko przystanki szkolne - 2 szt.	X		

	inne	-			
<b>ANALIZA ZASOBÓW – część III</b>					
<b>RODZAJ ZASOBU</b>		<b>Opis (nazwanie) zasobu jakim wieś dysponuje</b>	<b>Znaczenie zasobu (odpowiednio wstaw X)</b>		
			MAŁE	DUŻE	WYRÓZNIAJĄCE
<b>GOSPODARKA, ROLNICTWO</b>	miejsca pracy (gdzie, ile?)	gospodarstwa rolne prywatna firma	X		
	znane firmy produkcyjne i zakłady usługowe i ich produkty	Nie ma			
	gastronomia	Nie ma			
	miejsca noclegowe	Nie ma			
	gospodarstwa rolne	gospodarstwa rolne-uprawy roślin		X	
	uprawy hodowle	bydło, trzoda chlewna , konie, drób, zboża			X
	możliwe do wykorzystania odpady produkcyjne	Nie ma			
	zasoby odnawialnych energii	Instalacje solarne na ciepłą wodę użytkową	X		
<b>ŚRODKI FINANSOWE I POZYSKIWANIE FUNDUSZY</b>	środki udostępniane przez gminę	fundusz sołecki	X		
	środki wypracowywane	praca mieszkańców		X	
<b>MIESZKAŃCY ( KAPITAŁ SPOŁECZNY I LUDZKI)</b>	autorytety i znane postacie we wsi	Nie ma			
	krajanie znani w regionie, w kraju i zagranicą	Nie ma			
	osoby o specyficznej lub ważnej dla wiedzy i umiejętnościach, m.in. studenci	informatyk, studenci, budowlaniec, elektryk, administracja, księgowy, grafik, ekonomista, płytkarz, kierowca-zawodowy, radca prawny		X	
	przedsiębiorcy, sponsorzy	Osoby prywatne prowadzące działalność gospodarczą	X		

	osoby z dostępem do Internetu i umiejętnościami informatycznymi	powszechny dostęp do internetu, osoby z umiejętnościami informatycznymi		X	
	pracownicy nauki	Nie ma			
	związki i stowarzyszenia	OSP			
	kontakty zewnętrzne (np. z mediami)	profil na facebooku			X
	współpraca zagraniczna i krajowa	Nie ma			
INFORMACJE DOSTĘPNE O WSI	publikatory, lokalna prasa	"Echo Turku"		X	
	książki, przewodniki	Nie ma			
	strony www	Strona Urzędu Gminy	X		

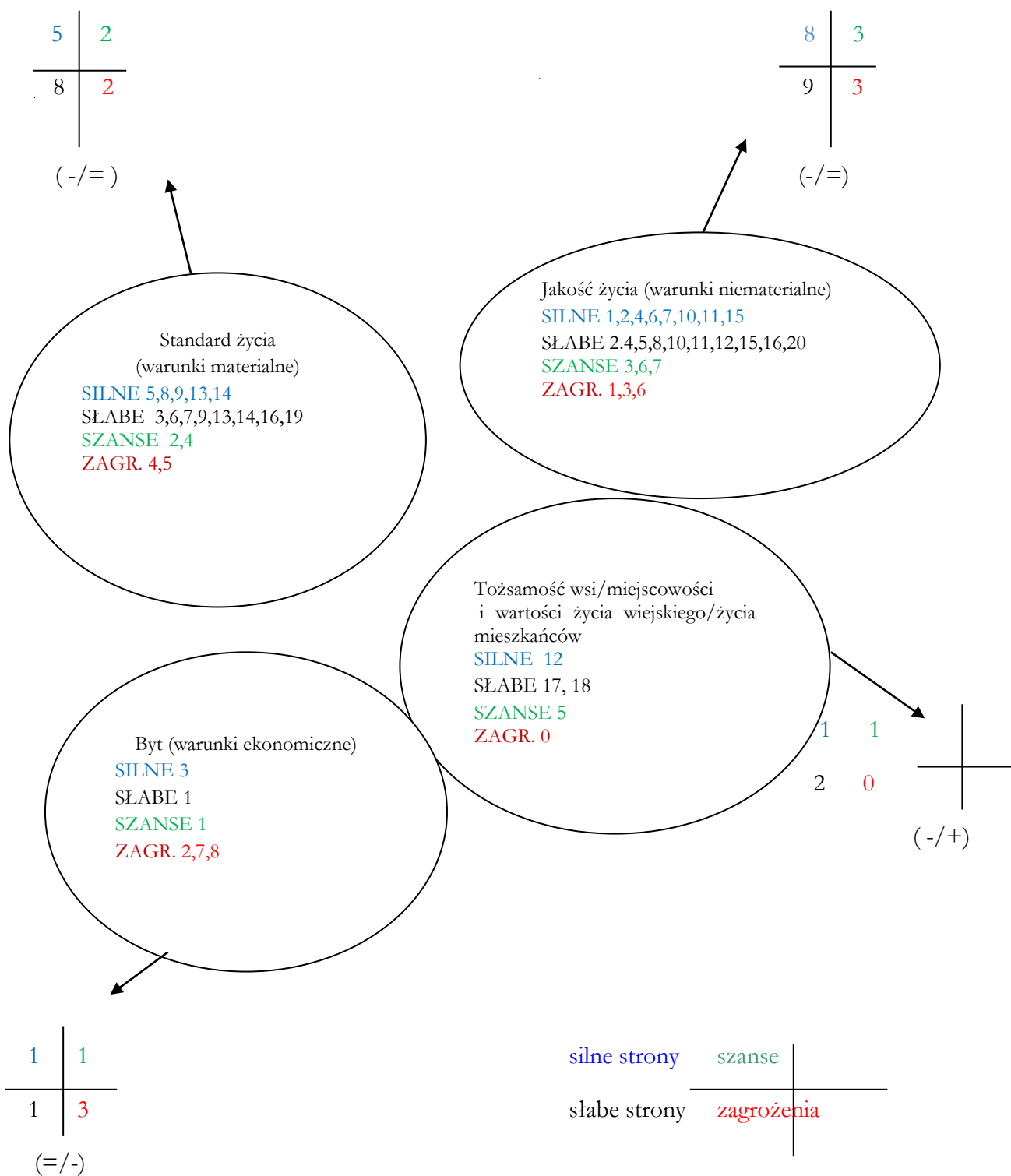
Zasoby – wszelkie elementy materialne i niematerialne wsi i związanego z nią obszaru, które mogą być wykorzystane obecnie bądź w przyszłości w realizacji publicznych bądź prywatnych przedsięwzięć odnowy wsi. Zwrócić uwagę na elementy specyficzne i rzadkie (wyróżniające wieś). *Opracowanie: Ryszard Wilczyński*

## V. ANALIZA SWOT

<b>SILNE STRONY</b> (atuty wewnętrzne)	<b>SŁABE STRONY</b> (słabości wewnętrzne)
<ol style="list-style-type: none"> <li>1. Aktywna społeczność lokalna. J</li> <li>2. Dzieci i młodzież chętnie uczestnicząca w proponowanych zajęciach w świetlicy. J</li> <li>3. Miejscowość z dużym potencjałem rozwojowym . B</li> <li>4. Dużo terenów zielonych łąk. J</li> <li>5. Dobry dostęp internetu, telefonii kom. S</li> <li>6. Organizacja wycieczek integracyjnych. J</li> <li>7. Dobre położenie komunikacyjne. J</li> <li>8. Przelotowa droga przez wieś. S</li> <li>9. Fundusz sołecki. S</li> <li>10. Wyróżniające zdolności mieszkańców. J</li> <li>11. Profil sołectwa na facebooku. J</li> <li>12. Kultywowane tradycje sołeckie- coroczna msza przy krzyżu oraz organizowanie nabożeństw różańcowych i majowych. T</li> <li>13. Świetlica wiejska w centrum wsi. S</li> <li>14. Boisko i plac zabaw przy świetlicy. S</li> <li>15. Jednostka OSP. J</li> </ol>	<ol style="list-style-type: none"> <li>1. Brak rolnictwa ekologicznego. B</li> <li>2. Brak punktu gastronomicznego. J</li> <li>3. Stara azbestowa sieć wodociągowa. S</li> <li>4. Brak ofert skierowanej dla młodzieży. J</li> <li>5. Starzejące się społeczeństwo, młodzi ludzie wyprowadzają się do miast. J</li> <li>6. Brak kanalizacji. S</li> <li>7. Niewystarczająca ilość środków finansowych na inwestycje w sołectwie. S</li> <li>8. Duży ruch na głównej drodze w godzinach szczytu. J</li> <li>9. Brak szatni w świetlicy wiejskiej. S</li> <li>10. Brak sklepu w miejscowości. J</li> <li>11. Plac zabaw i boisko przy ruchliwej drodze. J</li> <li>12. Niewykorzystany potencjał młodzieży. J</li> <li>13. Brak ścieżek rowerowych. S</li> <li>14. Mała powierzchnia świetlicy w stosunku do liczby mieszkańców. S</li> <li>15. Migracja mieszkańców w poszukiwaniu pracy. J</li> <li>16. Miejscowość częściowo wyposażona w sieć światłowodową. S</li> <li>17. Brak zarejestrowanego KGW. T</li> <li>18. Brak środków na kultywowanie tradycji. T</li> <li>19. Brak miejsca spotkań w plenerze, brakuje altany. S</li> <li>20. Niewystarczająca wiedza z zakresu pozyskiwania środków na realizację projektów i pozyskiwania środków na działalność. J</li> </ol>

<b>SZANSE</b> (okazje zewnętrzne płynące z otoczenia)	<b>ZAGROŻENIA</b> (zagrożenia płynące z otoczenia)
<ol style="list-style-type: none"> <li>1. Środki na rozwój przedsiębiorczości. ( krajowe , UE). B</li> <li>2. Możliwość pozyskiwania środków zewnętrznych przez samorząd gminny na poprawę stanu infrastruktury. S</li> <li>3. Napływ nowych mieszkańców. J</li> <li>4. Udział w Programie Wielkopolska Odnowa Wsi i możliwość pozyskiwania środków. S</li> <li>5. Rejestracja KGW, środki krajowe na kultywowanie historii miejscowości i tradycji . T</li> <li>6. Szkolenia dla NGO – pozyskiwanie środków. J</li> <li>7. Pozyskanie środków publicznych na działania dla mieszkańców: zakup wozu strażackiego, paneli fotowoltaicznych, wyposażenia w sprzęt ratowniczo-gaśniczy). J</li> </ol>	<ol style="list-style-type: none"> <li>1. Starzenie się społeczeństwa. J</li> <li>2. Pogarszająca się sytuacja na rynku pracy. B</li> <li>3. Zwiększający się ruch na drodze powiatowej. J</li> <li>4. Brak środków w budżecie na inwestycje w infrastrukturę w sołectwie –S</li> <li>5. Zwiększająca się konkurencja w zakresie pozyskiwania środków zewnętrznych na potrzeby rozwoju infrastruktury społecznej. S</li> <li>6. Zmniejszająca się liczba dzieci w sołectwie. J</li> <li>7. Spadek opłacalności produkcji rolnej. B</li> <li>8. Utrata dofinansowań dla rolników. B</li> </ol>

## VI. ANALIZA POTENCJAŁU ROZWOJOWEGO WSI/MIEJSCOWOŚCI





## VII. WNIOSKI Z ANALIZY

### Standard życia (warunki materialne) (-/=)

Wnioski: Obszar wewnątrznie na minusie. Sala wiejska zdaniem mieszkańców nie spełnia oczekiwań pod względem wielkości. Mieszkańcom brakuje miejsca spotkań w plenerze. Mieszkańcy wskazują w tym obszarze na braki w sieci światłowodowej, która istnieje tylko w części wsi oraz brak kanalizacji. Problemem jest też azbestowa sieć wodociągowa. Zewnętrznie szanse i zagrożenia równoważą się. Szanse widzą w dodatkowych środkach budżetowych i pozyskiwanych na inwestycje w sołectwie.

REKOMENDACJE: Złożenie wniosku na budowę altany do konkursu Pięknieje Wielkopolska Wieś. Realizacja inwestycji z zakresu infrastruktury technicznej.

### Jakość życia (warunki niematerialne i duchowe) (-/=)

Wnioski: Obszar wewnątrznie z lekką przewagą na minus, zewnętrznie szanse wyrównują zagrożenia. Na silę tego obszaru wpływają mieszkańcy w tym ich aktywność oraz otoczenie, przestrzeń sprzyjająca wypoczynkowi, dobre położenie. Słaba strona to niewystarczające wyposażenie w punkty usługowe i brak ofert zajęć dla młodzieży. Problemem jest też niewystarczająca wiedza z zakresu pozyskiwania środków na realizację projektów miękkich.

REKOMENDACJE: Składanie wniosków w celu pozyskiwania środków z Wielkopolskiej Odnowy Wsi na realizację działań na rzecz mieszkańców. Szkolenia i kursy z pozyskiwania środków, poszerzenie oferty na spędzanie wolnego czasu dla mieszkańców (w tym warsztaty, szkolenia). Pozyskiwanie środków na zakup wyposażenia – złożenie wniosku w konkursie „Odnowa wsi szansą dla aktywnych sołectw”.

### Tożsamość miejscowości i wartości życia mieszkańców (-/+)

Wnioski. Tożsamość wewnątrznie jest obszarem ujemnym. Brak aktywnego Koła Gospodyń Wiejskich wpływa ujemnie na ten obszar. Brak środków na realizację projektów związanych z kultywowaniem tradycji i historii jest słabą stroną dla tożsamości wsi. Szanse dla rozwoju tego obszaru jest zarejestrowanie KGW lub też powstanie innej organizacji, która mogłaby organizować zajęcia na rzecz mieszkańców i pozyskiwać środki na projekty miękkie.

REKOMENDACJE: Rekomenduje się reaktywowanie i rejestrację KGW, organizacje spotkań i imprez integrujących lokalną społeczność z wykorzystaniem istniejących zasobów kulturowych. Próba pozyskania środków na projekty miękkie poprzez KGW lub OSP np. w konkursie „Nasza Wieś Naszą Wspólną Sprawą”.

### Byt (warunki ekonomiczne) (=/-)

Wnioski: Obszar zewnętrznie i wewnątrznie stabilny. Silne i słabe strony równoważą się, zewnętrznie lekko na minus. Silną i zarazem najmocniejszą stroną sołectwa jest rozwijające się rolnictwo. Praca na roli stanowi utrzymanie dużej części mieszkańców sołectwa. W bycie dominują zagrożenia związane ze spadkiem opłacalności produkcji rolnej czy utrata dofinansowań dla rolników. Szansą jest organizacja szkoleń z zakresu różnicowania działalności rolniczej.

REKOMENDACJE: Kursy i szkolenia z prowadzenia działalności gospodarczej i z pozyskiwania środków na działalność. Promocja terenów pod zabudowę mieszkaniową i pod inwestycje.

## VIII. WIZJA MIEJSCOWOŚCI (hasłowa i opisowa):

Wizja hasłowa: „Wietchinin - wieś dla każdego dla młodszego i starszego”

Wizja opisowa:

Wietchinin to sołectwo aktywnych i przedsiębiorczych ludzi. Żyje się tutaj bezpiecznie i wygodnie. Miejscem spotkań i rekreacji jest wyremontowana i wyposażona świetlica wiejska. Mieszkańcy mogą też korzystać z siłowni i placu zabaw oraz boiska sportowego. Poczucie bezpieczeństwa zapewniają im wyremontowane drogi, chodniki oraz oświetlenie. Nowoczesna infrastruktura wsi harmonijnie współgra ze spokojem otaczających wieś pól i łąk. W okresie letnim pola pokryte są łanami zbóż i kukurydzy. Każdy w wolnej chwili może wybrać się na spacer i podziwiać piękne widoki i oddychać świeżym powietrzem. Pojawiają się inwestorzy co przyczynia się do powstania nowych miejsc pracy, a rolnicy rozwijają swoje gospodarstwa. To przyjazne i bezpieczne miejsce harmonijnego rozwoju dzieci, młodzieży i dorosłych, otwarte na wielopokoleniową współpracę.

Mieszkańcy naszego sołectwa mają poczucie bezpieczeństwa i zadowolenia dzięki wsparciu i zaufaniu jakim się darzą.

## IX. PROGRAM DŁUGOTERMINOWY ODNOWY WSI/MIEJSCOWOŚCI

Wizja miejscowości (hasłowa): „Wietchinin - wieś dla każdego dla młodszego i starszego”

I. Plan rozwoju			II. Program rozwoju
1. CELE Co trzeba osiągnąć by urzeczywistnić wizję naszej wsi/miejscowości?	2. Co nam pomoże osiągnąć cele? (zasoby, silne strony, szanse)	3. Co nam może przeszkodzić? (słabe strony, zagrożenia)	Projekty, przedsięwzięcia jakie wykonamy?
	ZASOBY ,których użyjemy ATUTY silne strony i szanse jakie wykorzystamy	BARIERY Słabe strony jakie wyeliminujemy Zagrożenia jakich unikniemy	
<b>A. TOŻSAMOŚĆ WSI/ MIEJSCOWOŚCI I WARTOŚCI ŻYCIA WIEJSKIEGO/MIESZKAŃCÓW</b>			
1. Zachowanie pamięci i kultywowanie historii i tradycji wsi. 2. Budowanie tożsamości i poczucia wspólnoty mieszkańców wsi.	1. Aktywna społeczność lokalna. 2. Dzieci i młodzież chętnie uczestnicząca w proponowanych zajęciach w świetlicy. 3. Dobry dostęp internetu, telefonii kom. 4. Organizacja wycieczek integracyjnych. 5. Fundusz sołecki. 6. Profil sołectwa na facebooku. 7. Kultywowane tradycje sołeckie- coroczna msza przy krzyżu oraz organizowanie nabożeństw różańcowych i majowych. 8. Świetlica wiejska	1. Brak zarejestrowanego KGW. 2. Brak środków na kultywowanie tradycji. 3. Brak miejsca spotkań w plenerze.	1.1 Poszukiwanie starych fotografii i informacji o wsi. 1.2 Organizacja imprez i uroczystości, kultywujących lokalne tradycje. 1.3 Stworzenie elektronicznego archiwum o historii wsi 1.4 Kultywowanie tradycji dożynkowych. 1.5 Podtrzymywanie tradycji organizacji nabożeństw majowych. 1.6 Podtrzymywanie tradycji organizacji nabożeństw majowych i obrzędów religijnych.  2.1 Aktywizacja KGW. 2.2 Zakup strojów ludowych. 2.3 Organizacja zawodów strażackich. 2.4 Organizacja warsztatów kulinarnych wg dawnych przepisów. 2.5 Udział w zawodach strażackiej młodzieżowej drużyny OSP.

### B. STANDARD ŻYCIA

<p>1. Poprawa i rozbudowa infrastruktury społecznej i technicznej</p> <p>2. Rozbudowa infrastruktury około drogowej.</p> <p>3. Poprawa warunków do integracji.</p>	<p>1. Duża liczba mieszkańców.</p> <p>2. Fundusz sołecki.</p> <p>3. Miejsce rekreacji -świetlica wiejska.</p> <p>4. Boisko, plac zabaw.</p> <p>5. Dobry dostęp internetu, telefonii kom.</p> <p>6. Droga powiatowa biegnąca przez wieś.</p> <p>7. Fundusz sołecki.</p> <p>8. Świetlica wiejska w centrum wsi.</p> <p>10. Boisko i plac zabaw przy świetlicy.</p>	<p>1. Brak wpływu na budżet gminy i kolejność wykonywanych inwestycji.</p> <p>2. Brak poczucia bezpieczeństwa na drogach.</p> <p>3. Niewystarczająca ilość środków finansowych na inwestycje w sołectwie.</p> <p>4. Brak szatni w świetlicy wiejskiej.</p> <p>5. Brak ścieżek rowerowych.</p> <p>6. Brak miejsca spotkań w plenerze.</p>	<p>1.1 Rozbudowa sali wiejskiej.</p> <p>1.2 Budowa altany.</p> <p>1.3 Utwardzenie terenu przy tarasie świetlicy wiejskiej.</p> <p>1.4 Doposażenie Remizy OSP.</p> <p>1.5 Doposażenie placu zabaw.</p> <p>1.6 Budowa siłowni zewnętrznej.</p> <p>1.7 Montaż monitoringu przy świetlicy.</p> <p>1.8 Budowa szatni przy boisku/świetlicy.</p> <p>2.1 Budowa oświetlenia.</p> <p>2.2 Wymiana lamp na energooszczędne.</p> <p>2.3 Remont przystanków.</p> <p>2.4 Budowa chodnika.</p> <p>2.5 Budowa ścieżki rowerowej.</p> <p>3.1 Zakup nagłośnienia.</p> <p>3.2 Zakup stolów i krzeseł.</p> <p>3.3 Zakup rzutnika i ekranu.</p>
--	--	--	---

### C. JAKOŚĆ ŻYCIA

<p>1. Stworzenie oferty w zakresie poprawy aktywności fizycznej i integracji mieszkańców sołectwa.</p> <p>2. Poprawa bezpieczeństwa mieszkańców.</p>	<p>1. Aktywna społeczność lokalna.</p> <p>2. Dzieci i młodzież chętnie uczestnicząca w proponowanych zajęciach w świetlicy.</p> <p>3. Dużo terenów zielonych łąk.</p> <p>4. Dobre położenie.</p> <p>5. Fundusz sołecki.</p> <p>6. Wyróżniające zdolności mieszkańców.</p> <p>7. Profil sołectwa na facebooku.</p>	<p>1. Brak punktu gastronomicznego. wodociągowa.</p> <p>2. Brak ofert skierowanej dla młodzieży.</p> <p>3. Brak poczucia bezpieczeństwa na drogach i placu zabaw.</p> <p>4. Niewykorzystany potencjał młodzieży.</p> <p>5. Niewystarczająca wiedza z zakresu pozyskiwania środków na realizację projektów i pozyskiwania środków na działalność.</p>	<p>1.1. Miedzypokoleniowy turniej piłkarski</p> <p>1.2. Rajd rowerowy.</p> <p>1.3. Zawody sportowe.</p> <p>1.4. Organizacja festynu rodzinnego.</p> <p>1.5. Zakup strojów sportowych.</p> <p>1.6. Utworzenie Młodzieżowej Drużyny Pożarniczej.</p> <p>2.1. Szkolenia z udzielania pierwszej pomocy.</p> <p>2.2. Edukacja PPOZ.</p> <p>2.3. Nauka zasad bezpieczeństwa w rolnictwie.</p> <p>2.4. Szkolenia BHP.</p> <p>2.5. Zakup wozu strażackiego.</p> <p>2.6. Zakup sprzętu bojowego dla OSP.</p> <p>2.7. Zakup wyposażenia dla MDP.</p>
--	---	--	--

**D. BYT**

1. Poprawa bytu mieszkańców.

1. Miejscowość z dużym potencjałem rozwojowym.
2. Dobry dostęp internetu, telefonii kom.
3. Fundusz sołecki.
4. Wyróżniające zdolności mieszkańców.
5. Profil sołectwa na facebooku.

2. Promocja wsi.

1. Brak rolnictwa ekologicznego.
2. Niewystarczająca promocja wsi.
3. Niewystarczająca wiedza mieszkańców dotycząca wnioskowania o środki na podjęcie lub rozwijanie działalności.

- 1.1 Szkolenie z zakresu pozyskiwania środków na podejmowanie działalności gospodarczej.
- 1.2 Szkolenia dla rolników z zakresu wykorzystania środków unijnych na rozwój działalności rolniczej i pozarolniczej.
- 1.3 Szkolenia z prowadzenia gospodarstw agroturystycznych.
- 1.4 Szkolenie z zakresu zdrowej żywności i upraw EKO
- 1.5 Szkolenie dla rolników z zakresu możliwości sprzedaży produktów wytwarzanych w ich gospodarstwach.
- 1.6 Powstanie punktu sprzedaży produktów od rolników.
- 1.7 Szkolenia na temat działań proekologicznych:
  - pozyskiwanie czystej energii
  - program „Czyste powietrze”

- 2.1 Promocja lokalnych przedsiębiorców.
- 2.2 Zakup koszulek i gadżetów promocyjnych.
- 2.3. Opracowanie logo wsi.
- 2.4 Zakup namiotu promocyjnego.

## X. PROGRAM KRÓTKOTERMINOWY ODNOWY MIEJSCOWOŚCI NA OKRES 2 LAT.

Kluczowy problem	Odpowiedź	Propozycja projektu	Czy nas stać na realizację? (tak/nie)		Punktacja	Hierarchia
			Organizacyjnie	Finansowo		
Co nas najbardziej zintegruje?	Wspólne prace mieszkańców	Zagospodarowanie terenu przy świetlicy wiejskiej	nie	nie	1+1+1=3	5
Na czym nam najbardziej zależy?	Na zwiększeniu powierzchni sali wiejskiej	Rozbudowa sali wiejskiej	nie	nie	5+5+5=15	1
Co nam najbardziej przeszkadza?	Brak miejsca spotkań w plenerze.	Budowa altany	nie	nie	4+4+4=12	2
Co najbardziej zmieni nasze życie?	Aktywizacja kgw	Zakup strojów dla KGW	tak	nie	3+3+3=9	3
Co nam przyjdzie najłatwiej?	Integracja mieszkańców	Festyn rodzinny	tak	nie	2+2+2=6	4
Na realizację jakiego projektu planujemy pozyskać środki zewnętrzne? Z jakich źródeł? <i>(Maksymalnie 3 propozycje uszeregowane według ważności)</i>		<ul style="list-style-type: none"> <li>● Fundusz Sołecki</li> <li>● Fundacja BGK, WFOŚ, Fundacja Orlen, PZU, FIO</li> <li>● konkursy w ramach Programu Wielopolska Odnowa Wsi</li> <li>● Stowarzyszenie „LGD TUR:</li> </ul>				

**Podpisy przedstawicieli grupy odnowy wsi/miejscowości**

**uczestniczących w przygotowaniu dokumentu:**

*/-/ Bożena Dudek*

*/-/ Dominika Dudek*

*/-/ Małgorzata Dudek*

*/-/Bartosz Rzetecki*

**Podpisy moderatorów odnowy wsi:**

*/-/ Nina Kropidłowska*

*/-/ Aleksandra Brzęcka*

**Uzasadnienie**  
**DO UCHWAŁY NR LXIII/436/24**  
**RADY GMINY TUREK**

z dnia 29 stycznia 2024 r.

**w sprawie zatwierdzenia Sołeckiej Strategii Rozwoju Wsi Wietchinin**

Grupa odnowy wsi sołectwa Wietchinin wraz z moderatorami, wypracowali Sołecką Strategię Rozwoju Wsi Wietchinin, określającą zasoby jakimi dysponuje sołectwo, słabe i mocne strony, szanse i zagrożenia, wizję rozwoju oraz program działań długo i krótkoterminowych. Opracowana strategia została zatwierdzona przez mieszkańców na Zebraniu Wiejskim w dniu 13 stycznia 2024 r.

Podjęta przez sołectwo inicjatywa ma celu poprawę jakości życia mieszkańców, pobudzenie i uatrakcyjnienie miejscowości. Ma przyczynić się do zaspokojenia potrzeb społecznych i kulturalnych mieszkańców wsi oraz promować obszary wiejskie poprzez wykorzystanie ich naturalnych atutów - środowiskowych i turystyczno-rekreacyjnych.

Ponadto przyjęta strategia stanowi jeden z kroków do działań mających służyć pozyskaniu środków na rozwój społeczno-infrastrukturalny sołectwa. Zatwierdzenie tego dokumentu będzie szansą na skuteczniejsze pozyskiwanie dofinansowań na rozwój sołectwa, a także pozwoli Gminie Turek na aplikowanie o pomoc finansową na rozwój miejscowości w ramach różnych projektów i programów.

Biorąc powyższe pod uwagę podjęcie niniejszej uchwały jest konieczne i zasadne.